

# kino en SWAB Barcelona Art Fair 2021

stand MYF4

Pabellón italiano, Barcelona

7-10 OCT

ANNE BEENTJES

MARIANA GÓMEZ-MAQUEO

GI SELA GUZMÁN

RAÚL MEDINA

MAUREEN MUSE

JORGE ROSANO GAMBOA

## kino en SWAB Barcelona 2021

Con más incidencia en estos últimos años, el concepto de 'contaminación' ha tenido una acepción peyorativa, referida a la introducción de sustancias ajenas en un elemento, provocando que éste se vuelva inseguro. Pensar en algo puro y ordenado, sin embargo, resulta contradictorio y problemático en un presente de mentalidad individualista, de competencia y que se entiende solamente dentro de sus propios límites, invisibilizando o negando la existencia de un otro que pueda sernos de una influencia positiva en nuestra propia experiencia.

La contaminación es un síntoma de procesos de dominación más profundos. A través de la exploración entre dos o más modos de ser-estar en el mundo, genera relaciones y estrategias para la supervivencia, y puede ser una *extraña invasión* que sirva para denunciar las disparidades de un sistema que solamente beneficia a unos cuantos. Los químicos recolectados en el vertedero tóxico por **Anne Beentjes** (Ámsterdam, 1985) y utilizados sobre las imágenes de El Huizache muestran la intervención contaminante de las decisiones necropolíticas del capitalismo sobre la vida de las personas. También, la contaminación frente a lo 'puro' tiene una potencia de acto comunicativo: nos saca de la centralidad de lo humano y revela los cuentos que nos contaron en relación con la naturaleza y sus oposiciones con la cultura. A partir del proceso con cianotipia al que **Jorge Rosano Gamboa** (Ciudad de México, 1984) sometió a una serie de rosas, creando una especie de trans entre la naturaleza y lo humano, la contaminación abre la posibilidad de liminalidad que se opone a las grandes dicotomías. La contaminación es un proceso de eliminación; **Gisela Guzmán** (Estado de México, 1995) nos muestra cómo los químicos borran rostros, como sucede con todas las mujeres, tantas veces sometidas a los procesos violentos de un sistema opresor. Las fotografías de **Mariana Gómez-Maqueo** (Ciudad de México, 1993) muestran micro-invasiones urbanas que pasan a veces desapercibidas por el ojo del urbanita, instantáneas en las que se mezcla naturaleza y calle. **Maureen Muse** (Boston, 1993) crea la narrativa de sus imágenes en el cuarto oscuro, donde cambia la temperatura y exposición de algunos químicos para crear diferentes texturas y contextos; y en los vídeos aéreos de **Raúl Medina** (Ciudad de México, 1988) el flujo de los elementos urbanos con movimiento -coches, personas- dinamiza y entreteje la trama arquitectónica creando un perfecto caos, como una coreografía espontánea.

La contaminación es una herramienta de la que nos podemos apropiarnos: como método de denuncia, elemento para la nueva creación o técnica de reconfiguración del pasado. La contaminación puede contener belleza, porque tiene que ver con la colaboración, hibridación y el devenir-con. La reconfiguración de estas prácticas nos enseña cómo podemos relacionarnos a partir de la otredad y crear nuevos mundos posibles: impolutos, políticos y contaminados.

## kino at SWAB Barcelona 2021

With more incidence in recent years, the concept of 'contamination' has had a pejorative meaning, referring to the introduction of foreign substances into an element, causing it to become unsafe. Thinking of something pure and orderly, however, is contradictory and problematic in a present of individualistic mentality, of competition and that is understood only within its own limits, making invisible or denying the existence of an other that can be of a positive influence on us. our own experience.

Pollution is a symptom of deeper domination processes. Through the exploration between two or more ways of being-being in the world, it generates relationships and strategies for survival, and it can be a strange invasion that serves to denounce the disparities of a system that only benefits a few. The chemicals collected in the toxic landfill by **Anne Beentjes** (Amsterdam, 1985) and used on the images of El Huizache show the polluting intervention of capitalism's necropolitical decisions on people's lives. Also, contamination in the face of the 'pure' has the power of a communicative act: it takes us out of the centrality of the human and reveals the stories they told us in relation to nature and its opposition to culture. From the process with cyanotype to which **Jorge Rosano Gamboa** (Mexico City, 1984) subjected a series of roses, creating a kind of trans between nature and the human, contamination opens the possibility of liminality that opposes the great dichotomies. Pollution is a process of elimination; **Gisela Guzmán** (Estado de México, 1995) shows us how chemists erase faces, as happens with all women, so often subjected to the violent processes of an oppressive system. The photographs by **Mariana Gómez-Maqueo** (Mexico City, 1993) show urban micro-invasions that sometimes go unnoticed by the urbanite's eye, snapshots in which nature and the street are mixed. **Maureen Muse** (Boston, 1993) creates the narrative of her images in the dark room, where she changes the temperature and exposure of some chemicals to create different textures and contexts; and in the aerial videos of **Raúl Medina** (Mexico City, 1988) the flow of urban elements with movement -cars, people- energizes and weaves the architectural fabric creating a perfect chaos, like a spontaneous choreography.

Pollution is a tool that we can appropriate: as a method of denunciation, an element for the new creation or a technique for reconfiguring the past. Pollution can contain beauty, because it has to do with collaboration, hybridization and becoming-with. The reconfiguration of these practices teaches us how we can relate from otherness and create new possible worlds: pristine, political and contaminated.

- Carolina Estrada

## **ANNE BEENTJES**

[annebeentjes.nl](http://annebeentjes.nl)

Anne Beentjes (Amsterdam, 1985)

*Una extraña invasión*, fotografía

El trabajo fotográfico de Anne Beentjes aborda el género documental y la noción de otredad.

Sobre la serie *Una extraña invasión*, la artista explica:

“Me recibieron con sospecha y curiosidad en el pueblo El Huizache, en San Luis Potosí. Esto mismo sentí yo sobre el basurero tóxico que se ubica a solo tres kilómetros de sus hogares. En los años noventa se desecharon 55.000 toneladas de residuos peligrosos que hoy en día siguen enterrados ahí.

Un caso típico de racismo ambiental; ciertas comunidades pertenecientes a minorías étnicas o económicas están sometidas a una exposición de contaminantes desproporcionada. Aunque la historia de El Huizache no es única en el mundo, sí es emblemática. Como fotógrafa sentí una cierta obligación de mostrar esta injusticia. Las fotografías que tomo están intervenidas con los mismos químicos que contaminan su suelo. No sabemos realmente el nivel de contaminación a la que están expuestas estas personas, o de qué manera está afectando a su salud. No es justo que una bomba de tiempo siga enterrada bajo el sol desértico y nadie se sienta responsable por ello.”



*Sin título*  
de la serie *Una Extraña Invasión*  
2018  
Fotografía análoga  
40 x 50 cm  
Edición de 15



*Sin título*  
de la serie *Una Extraña Invasión*  
2018  
Fotografía análoga  
22,5 x 27 cm  
Edición de 15



*Sin título*  
de la serie *Una Extraña Invasión'*  
2018  
Fotografía análoga  
42 x 34 cm  
Edición de 15



*Sin título*  
de la serie *Una Extraña Invasión*  
2018  
Fotografía análoga  
22,5 x 27 cm  
Edición de 15





*Sin título*  
de la serie *Una Extraña Invasión*  
2018  
Fotografía análoga  
22,5 x 27 cm  
Edición de 15



*Sin título*  
de la serie *Una Extraña Invasión*  
2018  
Fotografía análoga  
22,5 x 27 cm  
Edición de 15



*Sin título (La Fruta Prohibida)*  
de la serie *Una Extraña Invasión*  
2018  
Fotografía análoga  
57 x 70 cm  
Edición de 15



*Sin título (Camila en el pozo)*  
de la serie *Una Extraña Invasión*  
2018  
Fotografía análoga  
22,5 x 27 cm  
Edición de 15



*Sin título (Agua Verde)*  
de la serie *Una Extraña Invasión*  
2018  
Fotografía análoga  
42 x 34 cm  
Edición de 15



*Sin título*  
de la serie *Una Extraña Invasión*  
2018  
Fotografía análoga  
22,5 x 27 cm  
Edición de 15



*Sin título*  
de la serie *Una Extraña Invasión*  
2018  
Fotografía análoga  
42 x 34 cm  
Edición de 15



*Sin título (El Viento)*  
de la serie *Una Extraña Invasión*  
2018  
Fotografía análoga  
42 x 34 cm  
Edición de 15





*Sin título*  
de la serie *Una Extraña Invasión*  
2018  
Fotografía análoga  
42 x 34 cm  
Edición de 15



*Sin título*  
de la serie *Una Extraña Invasión*  
2018  
Fotografía análoga  
42 x 34 cm  
Edición de 15



*Sin título (Doña Antonia)*  
de la serie *Una Extraña Invasión*  
2018  
Fotografía análoga  
34 x 42 cm  
Edición de 15



*Sin título*  
de la serie *Una Extraña Invasión*  
2018  
Fotografía análoga  
34 x 42 cm  
Edición de 15



*Sin título*  
de la serie *Una Extraña Invasión*  
2018  
Fotografía análoga  
42 x 32 cm  
Edición de 15

Anne Beentjes (1985) es una fotógrafa de Ámsterdam, Países Bajos. En 2006 se licenció en Artes por la Universidad de Ámsterdam, tras estudiar Media and Culture. Se graduó en 2014 en la Academia de Fotografía de Ámsterdam con especialización en retratos y documentales. “La fotografía es una manera de salir de mi zona de confort. Mi cámara me conduce al desconocido; a espacios extraños y gente diferente.” Para Anne, a través de la interacción entre ella misma y sus sujetos, su persona se convierte en un ser más universal.

Anne vivió en la Ciudad de México unos años donde realizó una exposición en la Alianza Francesa de México con su proyecto *Norma, Caminos sin pavimentar*, sobre la vida de su señora de limpieza en Chalco, en el Estado de México. Este acercamiento íntimo de sus sujetos es típico de la manera de trabajar de Anne. Al conocer al ‘otro’, enriquece su visión personal del mundo. En 2016 ganó el tercer premio de San José International Photography Competition de Uruguay con el proyecto *Anja & Ine*, sobre una pareja transgénero. En 2018 Anne fue seleccionada para el Seminario de Producción Fotográfica del Centro de Imagen durante el cual produjo su última serie llamada *Una Extraña Invasión*. En este proyecto Anne retrató los habitantes del pueblo El Huizache en San Luis Potosí que está lidiando con un basurero tóxico en 3 kilómetros de sus hogares desde los noventas.

Su trabajo ha sido publicado en Holanda y México en medios como Vice México, Travesías y los periódicos ‘Het Parool’ y ‘Financieel Dagblad’.



## Exposiciones

2020 [\*Pájaro Piedra\*](#), exposición colectiva. Kino. Ciudad de México

2019 [\*Reinos Artificiales\*](#), exposición colectiva. Centro Nacional de las Artes, Ciudad de México

[\*Todo Menos un Fantasma\*](#), exposición colectiva. Centro de la Imagen, Ciudad de México

2018 *Sismos 1985-2017*, exposición colectiva. Museo de Memoria y Tolerancia, Ciudad de México

2017 *Norma, un unpaved journey*, exposición individual. Alianza Francesa, Ciudad de México

*First Round*, exposición colectiva. Causalidad Art Project, Ciudad de México

*Noche de Autor*, exposición colectiva. Casa Q, Ciudad de México

2016 *Muestra Apertura Colectiva*, exposición colectiva. Galeria 244, Ciudad de México

2014 LOADED, exposición colectiva. Fotoacademie Amsterdam

2013 2nd Round, exposición colectiva, Amsterdam

## **MARIANA GÓMEZ-MAQUEO**

[\(https://www.instagram.com/makemaks/\)](https://www.instagram.com/makemaks/)

Mariana Gómez-Maqueo (Ciudad de México, 1993)

Fotografía

La obra de Mariana gira en torno a la ciudad y la naturaleza como espacios y conceptos en contraste. Considera que la naturaleza, en especial las plantas, son un símbolo de resistencia a la urbanidad y a las falsas ideas de progreso. Las ciudades son un caótico escenario de accidentes y sujetos. Estos conceptos, junto con la relación ser humano-urbe tienen eco en su producción fotográfica. La artista cree en el poder de las imágenes dentro y fuera de las pantallas y busca romper con las estructuras fotográficas ya establecidas. Sus obras son imágenes analógicas y digitales que capturan naturalezas muertas contemporáneas, retratos a no-personas y situaciones atmosféricas.





*Retrato familiar V*  
de la serie *Retratos vegetales*  
2018  
Impresión inkjet sobre papel algodón  
28 x 21 cm  
Edición 4 de 30



*Cita*

2020

Impresión inkjet sobre papel algodón

28 x 21 cm

Edición 1 de 30



*Luz de invierno en Metro Chapultepec,  
Ciudad de México*

2020

Impresión inkjet con pigmentos de ca-  
lidad de archivo sobre papel algodón

28 x 21 cm

Edición de 30



*Sin título I*

de la serie *ora sí que naturaleza muerta*  
2021

Impresión inkjet con pigmentos de calidad  
de archivo sobre papel algodón

28 x 21 cm

Edición de 30



*Sin título II*  
de la serie *ora sí que naturaleza muerta*  
2021  
Impresión inkjet con pigmentos de calidad  
de archivo sobre papel algodón  
28 x 21 cm  
Edición de 30



*Sin título III*  
de la serie *ora sí que naturaleza muerta*  
2021  
Impresión inkjet con pigmentos de calidad  
de archivo sobre papel algodón  
28 x 21 cm  
Edición de 30

Mariana Gómez-Maqueo (1993) vive y trabaja en la Ciudad de México. Estudió Comunicación en la Universidad Iberoamericana, donde se especializó en Comunicación Audiovisual. Ha tomado varios talleres y cursos de fotografía e Historia del Cine en instituciones como el Museo Jumex y la Escuela Activa de Fotografía.

Actualmente colabora en Patricia Conde Galería en la Ciudad de México y es fotógrafa *freelance*.

## **GISELA GUZMÁN**

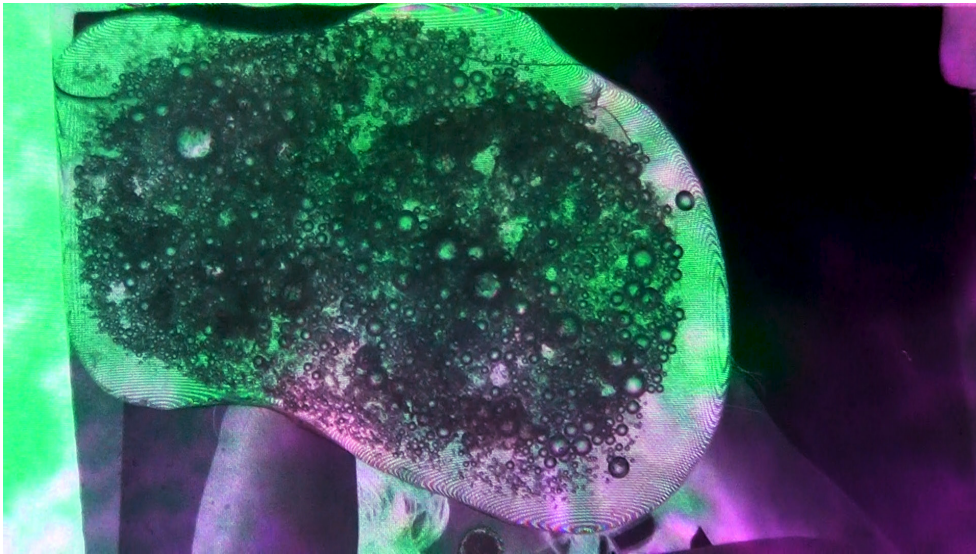
[\(https://giselagzm.wordpress.com/\)](https://giselagzm.wordpress.com/)

Gisela Guzmán (Estado de México, 1995)

*A mí me borraron*, vídeo experimental

“El tema central de esta serie de fotografías e intervenciones en el filme son los feminicidios y la desaparición de mujeres, la no elección de dejar de vivir. No tener alternativa de decidir qué pasará con nosotras, nuestra imagen, nuestra esencia, nuestros cuerpos y rostros. La deformación de la información sobre mí por un montón de desconocidos, que es una metáfora de los cuerpos que se descomponen, se encuentran a diario y algunos se sepultan mientras pasa el tiempo y no hay justicia.”





*A mí me borraron*

2021

Vídeo, procesos químicos sobre filme 35 mm b/n

Dos canales

Gisela Guzmán (1995) es una realizadora de cine experimental, videoarte y arte digital.

Su obra parte de la exploración y el interés por crear una técnica de video propia de circuito cerrado para generar y proyectar imágenes en movimiento, se adentra en la intersección de formatos análogos y digitales, la reapropiación y experimentación de imagen en movimiento. Busca la belleza y sensibilidad en las imágenes para crear mundos fantásticos, y hace uso de la improvisación, intervención y apropiación de material encontrado, ya sea fílmico, análogo o digital, como herramientas de su proceso creativo. Recientemente Gisela con su trabajo busca visibilizar la violencia de género en el país, en sus últimas obras busca generar una reflexión en torno a los materiales audiovisuales que se encuentran en internet, la información y registro de feminicidios y a partir de ese material crear piezas de arte feminista y de protesta.

Su producción digital forma parte de la biblioteca internacional de arte contemporáneo The Index.la, la Plataforma de Imágenes Contemporáneas (PICS) del Centro de la Imagen y otras librerías online como GIPHY, TENOR y Musexplat. Sus piezas experimentales, arte digital e instalaciones han sido proyectadas y exhibidas en Estados Unidos (Los Angeles Center for Digital Arts; Synesthesia Gallery, NY), (Unseen Zinema) España, (Kino Klub Split) Croacia y en México en distintos festivales, ferias y galerías; Feria de la Acción, Festival Hello World, Festival ULTRAcinema, Festival Internacional de Cine Experimental y Video CÓDEC, Cyborgrrrls Encuentro Tecnofeminista, Feminasty, Festival de Cine y Video femenino Dulcísimo Ovario, Festival Hole Records, Imagen Nómada y en lugares como la Sala de Arte Público Siqueiros, Faro Aragón, la Facultad de Música de la UNAM, el Museo de las Culturas del Mundo, entre otros.

Con su cortometraje “Llegué bien” obtuvo mención honorífica en la Práctica experimental y concurso de cortometraje Desarmar el Derecho a la violencia organizado por DocsMx, Cátedra Bergman, ARCADIA Muestra Internacional de Cine rescatado y restaurado, y la Filmoteca de la UNAM. En 2019 co-fundó junto a Michael Woods y Xiaoner Liu, AGITATE:21C (Avant-Garde International Team At The Epicentre of 21 Century) una plataforma internacional de artistas de vanguardia del video y cine experimental que presentó durante el Festival CODEC 2019. Además imparte talleres de GIF, video y cultura digital.

## **RAÚL MEDINA**

[\(https://aerea.mx/\)](https://aerea.mx/)

Raúl Medina (Ciudad de México, 1988)

*AÉREA*, vídeo

La serie presentada aquí está compuesta por *Aérea\_22* y *Aérea\_06*, dos paisajes de una megalópolis inminentemente entrópica que están atestiguando distintas formas de erosión. El primero muestra la Central de Abastos, el principal centro de comercio de la Ciudad de México en un evento impredecible: dos cubiertas del edificio recién desprendidas a causa de una fuerte granizada. Aquí, un fenómeno meteorológico pone al desnudo las estrategias de ocupación espacial de los comerciantes y las respuestas inmediatas de refugio frente a una catástrofe natural. El segundo muestra el Viaducto Miguel Alemán, vía rápida que atraviesa el centro de la Ciudad de México en un evento predecible: la hora pico del tráfico vehicular.

Este momento pone en evidencia el metabolismo de la urbe; el flujo constante y abundante de automóviles a distintas velocidades refleja la maquinaria que pone a la ciudad en marcha, al mismo tiempo que denuncia a un sistema urbano en constante degradación ambiental al punto del colapso. La contemplación de estas dos piezas deja entrever los elementos estáticos de paisajes urbanos frente a la huella de los agentes que participan en transformarlos, recordándonos así el carácter efímero de los territorios que habitamos.



*Aérea 06*

México, 2020

Vídeo digital, color, monocanal

18", loop

Edición de 3



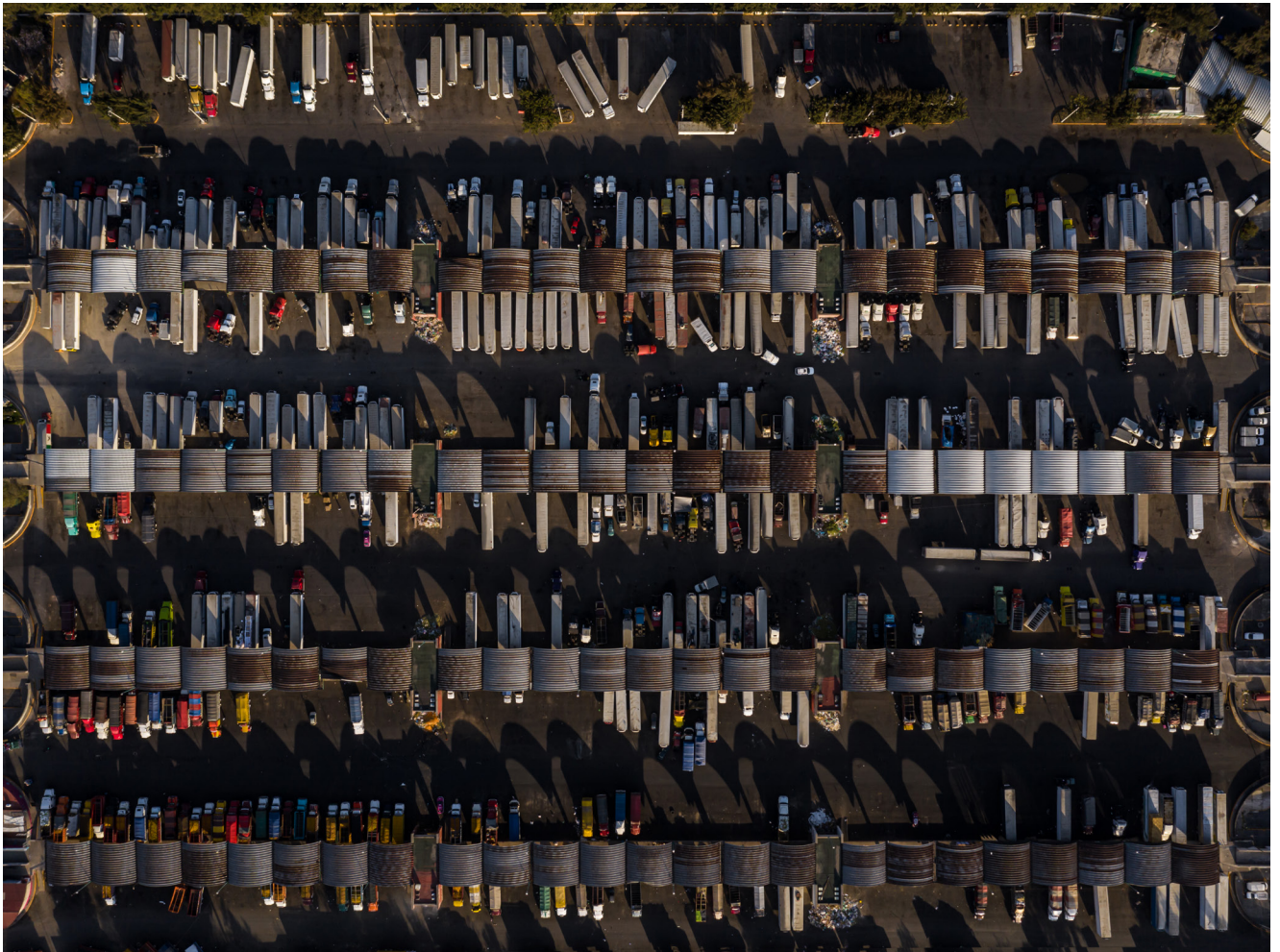
*Aérea\_22*  
México, 2020  
Vídeo digital, color, monocanal  
1'01", loop  
Edición de 3



*Aérea\_21*  
México, 2020  
Vídeo digital, color, monocanal  
1'01", loop  
Edición de 3



Aérea  
México, 2020  
Fotografía digital



*Aérea*  
México, 2020  
Fotografía digital

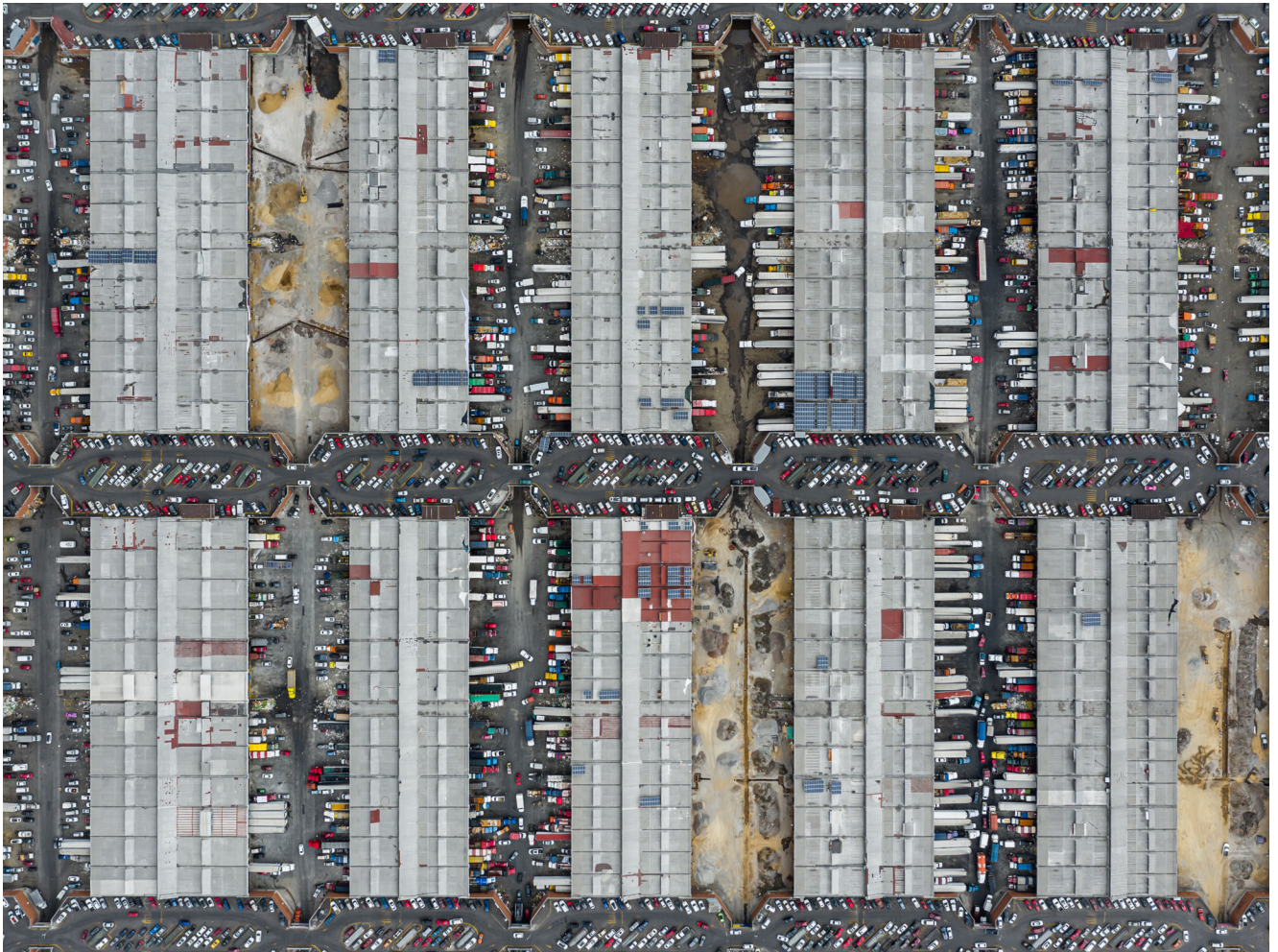




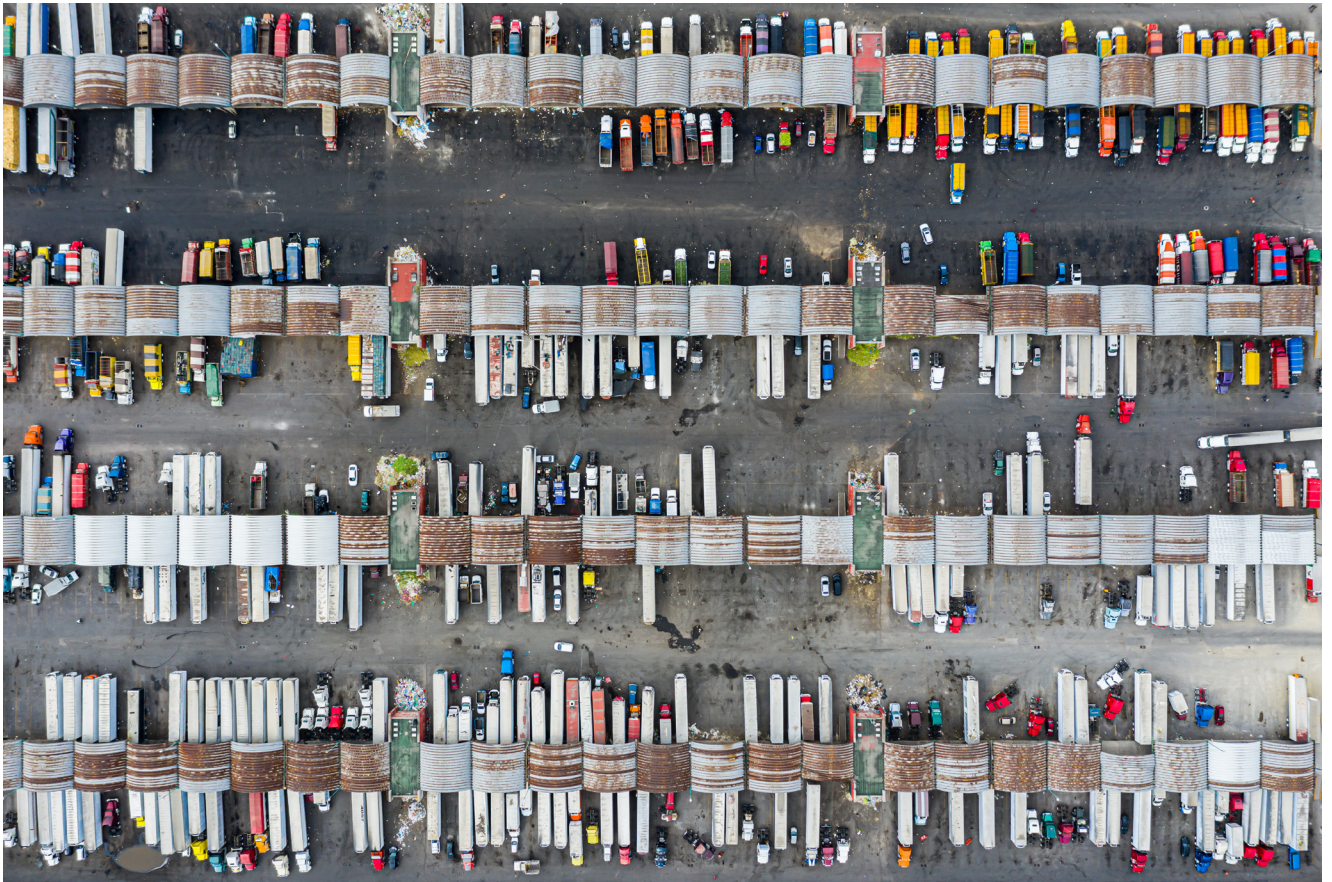
Aérea  
México, 2020  
Fotografía digital



Aérea  
México, 2020  
Fotografía digital



*Aérea*  
México, 2020  
Fotografía digital



*Aérea*  
México, 2020  
Fotografía digital

Raúl Medina (1988) es un arquitecto y artista de la Ciudad de México.

Sobre su proyecto artístico *AÉREA*:

Sobrevolar el espacio aéreo ha figurado por décadas como una estrategia fundamental de dominio territorial. Al extender el campo visual a lo largo y ancho de regiones enteras se garantizó el éxito de cientos de operaciones militares que se gestaron desde el siglo pasado. Asimismo, la facultad de identificar zonas capitalizables al volar sobre ciudades que estaban formándose permitió a empresas inmobiliarias acrecentar su imperio comercial. Fue así como durante varios años los registros visuales desde el aire estuvieron reservados para uso exclusivo entre sus propietarios, quienes los usaban principalmente para adentrarse en nuevas regiones y apoderarse de ellas.

El desarrollo de nuevas tecnologías aerodinámicas trajo consigo la posibilidad de volar aeronaves sin la necesidad de un piloto humano. Para inicios del siglo XXI, los drones se convirtieron en un producto asequible y distribuido en masa, por lo que documentar desde el cielo pasó a ser una posibilidad abierta a quien fuese. A través de señales enviadas por control remoto, los usuarios podían introducirse a zonas específicas, explorarlas desde el aire y enmarcar paisajes determinados, fungiendo simultáneamente como pilotos y como camarógrafos.

Raúl Medina opera desde esta modalidad como forma de (contra)invasión. El dron se convierte en una extensión de su mirada e invade el espacio aéreo para capturar paisajes -familiares y desconocidos- y revelarlos en nuevas configuraciones. Al acercarse a sus objetivos cenitalmente, Medina crea composiciones sinópticas, en donde se observan elementos naturales y construidos relacionados entre sí. Cada registro rompe con la tridimensionalidad de los volúmenes retratados al mostrar únicamente las caras con los que estos rematan, generando un mosaico de cubiertas visstas en superficie, texturas de suelos, topografías, oquedades y variaciones cromáticas.

Al aplanar sus encuadres, Medina convierte los escenarios que registra en geometrías y degradados ambiguos, jugando con un umbral de abstracción en donde el espectador logra identificar el contenido de las imágenes al acercarse y enfocar el ojo. La elección de este ángulo remite al lenguaje de las plantas arquitectónicas, cuya representación en plano permite ver un espacio integralmente y asociar sus elementos en conjunto.

## MAUREEN MUSE

Maureen Muse (Boston, 1993)

*Homebodies*, fotografía analógica

Maureen vive en Nueva York donde trabaja como artista. Su trabajo es de fotografía, vídeo y cine.

Sobre la serie *Homebodies*:

“Homebodies es un libro de fotos que tomé en Nueva York y la Ciudad de México, dos ciudades donde trabajo habitualmente. La mayoría de estas fotos retratan a otros artistas y amigos. El carácter, la personalidad y el estilo de mis sujetos me inspiran para construir una narrativa de la imagen. Las personas retratadas son como actores y la imagen es una documentación de un performance. También trabajo en el estilo y la estética de la imagen. En el cuarto oscuro, experimento con el proceso de impresión y revelado, para controlar así la narrativa de la imagen.”



*Sin título*

2021

Gelatina de plata

20,3 x 25,4 cm

Tiraje de artista



*Sin título*

2021

Gelatina de plata

25,4 x 20,3 cm

Tiraje de artista





*Sin título*

2021

Gelatina de plata

20,3 x 25,4 cm

Tiraje de artista



*Sin título*

2021

Gelatina de plata

28 x 35,5 cm

Tiraje de artista



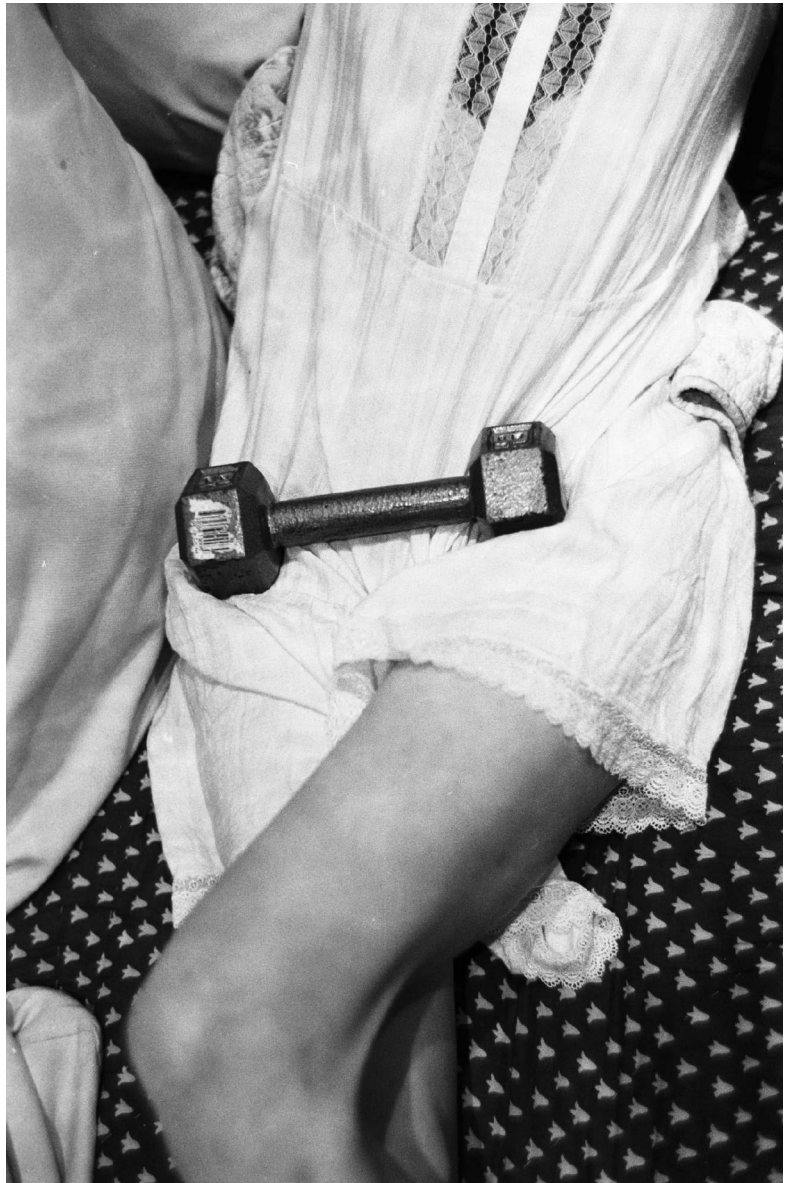
*Sin título*

2021

Gelatina de plata

20,3 x 25,4 cm

Tiraje de artista



*Sin título*

2021

Gelatina de plata

25,4 x 20,3 cm

Tiraje de artista

Maureen Muse (Boston, 1993)

### Education

BFA, Art, Media and Technology

Parsons Paris the New School for Design, 2013-2017, Paris, France

Visiting student, Photography

École Nationale Supérieure des Arts Décoratifs, 2015, Paris, France

### Exhibitions, residencies, performances

2021 *La memoria es distante*, Cromática, Mexico City, Mexico

2020 *Trouble Sleep*, screening, FLIGHT/Mostra Internazionale del Cinema di Genova film festival

2019 *Trouble Sleep*, screening, 182 Ave. C Gallery, New York City

2018 *no me puedo resistir*, group exhibition, Pandeo project space, Mexico City, Mexico

2017 *Hannah Weiner, Clairvoyant Journal 1974, lecture par future*, performer for Camille Pageard, Paris, France

2017 *Going over, Going under*, performer for Mel O'Callaghan, Nuit Blanche, Paris, France

2016 *Sorry I didn't get that*, intervention for Maurizio Cattelan's 'Not Afraid of Love' exhibition, Monnaie de Paris, Paris, France

2016 *Species of Spaces*, solo exhibition/residency, Parsons Paris Gallery, Paris, France

2016 selected works for open studios, École Nationale Supérieure des Arts Décoratifs, Paris, France

2016 *Woe Implores Go*, performer for Mel O'Callaghan, Palais de Tokyo, Paris, France

2016 *From Hiroshima to Bethlehem*, Bethlehem Life Festival, Bethlehem, West Bank

### Grants

2017 '(re)moving identities and cultural bodies in Cuban Dance'

Research and travel grant to Havana Cuba, Parsons Paris

Research Support, Fundación Ludwig de Cuba, Havana, Cuba

Research Support, Copperbridge Foundation, Miami, United States

### Publications

2016 'How Cubans are Using Their First Wifi Spots', published photo series, Vice Media

2016 Cathay Design Prize, France Chine Entreprendre Foundation, published online, Paris, France 2016, SPEAP (Sciences Po Programme d'expérimentation en arts et politique), design workshop, video documentary for COP21, Paris, France

2015 'Nostalgia vs. Retroactivit' published for online residency at MediaLab, University of Colorado Boulder, Boulder, United States.

## **JORGE ROSANO GAMBOA**

Jorge Rosano Gamboa (Ciudad de México, 1984)

*Faustine*, instalación

La obra de Jorge Rosano Gamboa proviene del pensamiento fotográfico, la relación entre el instante y su representación: el ritual de crear imagen, su registro, sus métodos y sobre todo, el instante atrapado en forma de imagen. Su trabajo crea espacios fabricados e intervenidos en donde la ausencia se hace visible, pues están compuestos de imágenes que parecieran suspendidas por ser sólo huella, rastro o memoria. Como arrojándose a la extrañeza de lo fantasmal, su trabajo no es más que un espectro en donde se contempla el espectáculo de la ausencia, donde la imagen y los fantasmas son uno mismo.



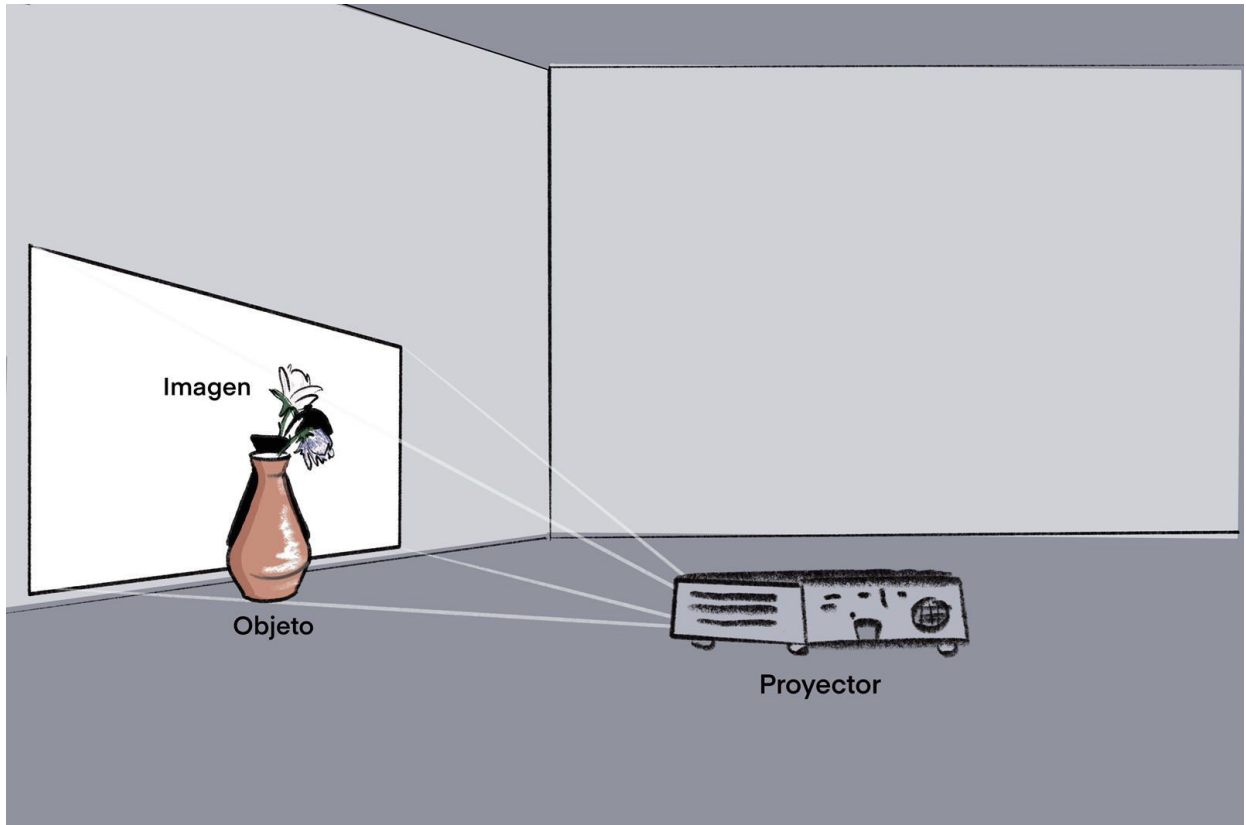
*Faustine*

2019

Instalación.

Probeta, flor, cianotipia  
y fotografía proyectada

Dimensiones variables



La pieza *Faustine*, basada en el personaje femenino de la novela de Adolfo Bioy Casares 'La invención de Morel', de 1940, es una pequeña instalación conformada por una rosa y su proyección. Mientras la flor real va decayendo por el paso del tiempo, la proyección de la imagen de la rosa fresca permanece estática, alumbrando un pasado eterno.





*Khloris. Cianosynthesis*  
2019  
Instalación.  
Flor cianotipo al vacío  
e imagen instantánea en  
caja de acrílico

Jorge Rosano Gamboa (Ciudad de México, 1984) es un artista visual que vive y trabaja en la Ciudad de México

#### Preparación académica

- 2020 El Círculo, seminario de análisis de obra
- 2017 SOMA Summer Program in art critics
- 2016 Posgrado en crítica y producción de arte SOMA
- 2011 Licenciatura en la Escuela Nacional de Pintura, Escultura y Grabado (ENPEG), La Esmeralda.
- 2007 Estudios parciales en Escuela de Diseño del Instituto Nacional de Bellas Artes (EDINBA)
- 2004 Seminario 'Imagen en movimiento' en el Centro de la Imagen, Ciudad de México.

#### Exposiciones individuales

- 2021 [\*Abrigo de Roca\*](#), La nao, Ciudad de México. Curaduría de Daniel Garza Usabiaga
- 2020 [\*U\*](#), Casa Equis, Ciudad de México
- 2019 [\*Señores del Monte\*](#), Zclub, Ciudad de México
  - [\*KHLORIS\*](#), Kino, Ciudad de México
- 2018 [\*LANDLORDS\*](#), Filet Space, London
  - Cosas que envuelve*, Proyecto T, Ciudad de México
  - K'oi*, Casa Lu, Ciudad de México
- 2017 *Pentimento*, Galería Breve, Ciudad de México
  - Señores del Monte*, Cuarto de proyecto SOMA, Ciudad de México
- 2016 *Ominus*, 1919 Gallery, Berlin
- 2014 *Impermanencia*, museo Latino, omaha Nebraska
- 2013 *Impermanencia*, MUCA Roma, Ciudad de México
  - Caducifolios*, Galería Breve, Ciudad de México
- 2006 *Paisa-Mex*, Laboratorio de Arte Contemporáneo, Ciudad de México

#### Exposiciones colectivas

- 2021 [\*Tienda de Memorias\*](#), Casa Wabi, Puerto Escodido
  - Palmera Ardiendo*, Cuernavaca Morelos
- 2019 *PISO*, Ciudad de México
  - Above Ground*; Denver, Colorado, USA
  - Dark Drives*, El consultorio, Ciudad de México
- 2018 *XVIII Bienal de Fotografía*, Centro de la Imagen, Ciudad de México
  - Mártires de la conquista*, Ciudad de México
  - El movimiento no está en la pantalla*, SOMA, Ciudad de México

- Temporary Realities*, proyecto Chalton Gallery, Ciudad de México  
*Detener el infinito*, Capilla del Arte UDLAP, Puebla México
- 2017 *How to avoid trauma*, SOMA, Ciudad de México  
*Ópera*, proyecto Satélite, Museo Tamayo, Ciudad de México
- 2016 *Nuestro Barrio*, Neurotitan Gallery, Berlin  
*Dark Cartographies*, Efrain Lopez Gallery, Chicago  
*Estado*, Galería Breve, Ciudad de México
- 2015 *Impacto*, Galería L, Ciudad de México  
*Blessed*, Chalton Gallery, London  
[\*XVI Bienal de Fotografía\*](#), Centro de la Imagen, Ciudad de México
- 2013 *Rushgrove House*, Rushgrove Street, London  
*Carácter*, Galería Breve, Ciudad de México
- 2012 *Miradas Glocas*, itinerant exhibition, South America
- 2011 *La cosa más importante es la más fácil de olvidar*, CNA, Ciudad de México

#### Residencias

- 2019 Casa Wabi, Oaxaca, México  
Cobertizo, Jilotepec, México
- 2018 Proyecto T, Proyecto H, Ciudad de México  
Casa Lu, Ciudad de México
- 2016 Neurotitan, Berlín  
The Front, Nueva Orleans

**k i n o**

**Swab  
Barcelona  
Art Fair**

k i n o  
kinotonala.com  
kinotonala@gmail.com  
ig. @kino.tonala  
tel. +34 619 818 127